

ZPRÁVODAJ

Obec Osoblaha

Ročník I

8/2013

Nápady a dotazy možno zasílat na email: info@osoblaha.cz č. 1 List 1 Stránky obce – www.osoblaha.cz

OBEC OSOBLAHA USPĚLA VE DVOU DOTAČNÍCH PROJEKTECH

Obec Osoblaha uspěla v dotačním řízení OPŽP, prioritní ose 2, pro zlepšení kvality ovzduší a snižování emisí ve dvou žádostech.

V první žádosti se jednalo o výměnu zdroje tepla (kotlů) v kulturním domě, výměnu topných těles, výměnu oken a zateplení budovy s novou omítkou. Předpokládaná cena činí **7.370.789,- Kč** (z toho je podíl obce 10% ve výši **537.580,- Kč** + vzniklá úspora za 5 let provozu této budovy tj. **1.995.000 Kč**.)

Ve druhé úspěšné žádosti jde o budovu zdravotního střediska, kde dojde taktéž k výměně topných těles, výměnu oken a zateplení budovy s novou omítkou. To vše v celkové hodnotě **3 820 618,- Kč** (z toho je podíl obce 10% tj. **308.201,- Kč** + úspora za 5 let **738.620,- Kč**).

V této souvislosti jsme nuceni řešit i vytápění nebytových prostorů, kterými jsou obchody nad obytnými domy 100 - 105. Tato výzva byla zveřejněna na úřední desce a v současné době probíhají výběrová řízení. Předpokládané náklady byly vyčísleny na **1.407.779,- Kč** bez DPH

Předpokládáme, že se celkové náklady o něco poníží nabídkou přihlášených firem. To vše by mělo proběhnout, pokud nenastanou komplikace ve výběrovém řízení, konaném již od září až do listopadu 2013. Proto i provoz těchto budov bude v určitých termínech omezen. Prosíme proto o shovívavost občanů při omezování provozu těchto budov.

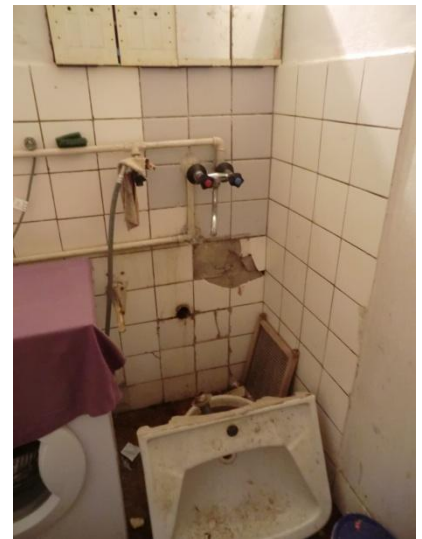
NÁJEMNÍ BYTY OBCE A JEJICH STAV

Za I. pololetí tohoto roku byly vynaloženy finanční prostředky na rekonstrukce a opravy bytů ve výši **468.113 Kč**. V roce 2012 bylo vynaloženo celkem **707.066,- Kč**. Rekonstrukce probíhají na základě žádosti občanů a posouzení stavu bytů. V letošním roce došlo k rekonstrukci 10 bytů – výměny kuchyňské linky, jádra koupelen, podlah, elektrických rozvodů.



Další opravy byly uskutečněny na střeše obytného domu č.p. 68, schodiště a další.

Nejvyšší náklady na rekonstrukci bylo nutné vynaložit na byty, jejichž nájemníci dostali výpověď z nájemního stavu. Tyto byty byly neobyvatelné - zničené podlahy, zničené kuchyňské linky, rozbité skla v oknech, zničené vstupní i vnitřní dveře, nepoužitelné WC nebo koupelny, nevymalováno desítky let, zničená a nezabezpečená topná tělesa, což mnohdy ohrožovalo ostatní nájemníky požárem. Poslední rekonstrukce takového bytu nás stála **121.444,- Kč**.



INFO-centrum

Připomínáme občanům, že v obci je permanentně v provozu místní informační centrum, kde je možno získat informace nejen pro turisty, ale i pro místní obyvatele, případně nabízíme upomínkové předměty, pohlednice atd. Provozní doba Po – Pá **8-14 h.** So-Ne **12-15 h.** Nebo kontaktovat p. Hejtmánka na tel.: **736 757 641**.

Osoblažský cech může naplno zahájit práci na budování sociálního podniku

Obecně prospěšná společnost Osoblažský cech, o.p.s. byla v minulých dnech zapsána do rejstříku obecně prospěšných společností vedených u Krajského soudu v Ostravě.

Může tak naplno zahájit práci na budování sociálního podniku, podpoře vzniku sociální firmy, tvorbě míst pro dlouhodobě nezaměstnané a podpoře socioekonomického rozvoje osoblažského regionu. Poté, co byla obecně prospěšná společnost založena čtyřmi obcemi Osoblažska – Osoblaha, Hlinka, Slezské Pavlovice, Dívčí Hrad – bylo potřeba dle zákona zapsat společnost do rejstříku obecně prospěšných společností. Tak se také v minulých dnech stalo a společnost může začít v nejbližších dnech vyvíjet obecně prospěšnou činnost, ke které byla založena. Představitelé společnosti intenzivně pracují spolu s dalšími členy pracovní skupiny Zaměstnanost a socioekonomický rozvoj v rámci Lokálního partnerství na přípravě minimálně dvou projektových žádostí do aktuálních výzev Operačního programu Lidské zdroje a zaměstnanost při Evropském sociálním fondu. Mělo by se jednat o výrobu džemů, medu a pečených čajů v prvním projektu a vznik takzvané Agentury na zážitky v projektu druhém. „Zmíněné projektové záměry jsou v současné chvíli zpracovávány do podoby, která bude odeslána na Ministerstvo práce a sociálních věcí k odbornému posouzení. Teprve po něm budeme vědět, zda se hodnotitelům naše myšlenky líbí a můžeme projekt dopracovat do konečné podoby a podat,“ doplnil ředitel společnosti Jan Bezděk.

Další myšlenkou, která byla v minulých měsících velmi aktivně konzultována a rozvíjena, je vznik místní pekárny, která by dodávala do okolních obcí tradičně připravovaný chléb, rohlíky a sladké pečivo. Na tomto projektovém záměru Osoblažský cech, o.p.s. intenzivně pracuje tak, aby ve výzvách nového programovacího období tento záměr uspěl hned v roce 2015

Unikátní úzkorozchodná trať na Osoblažsku je na rok zachráněna

Budoucnost unikátní úzkorozchodné trati na Osoblažsku je již nějakou dobu velmi nejistá. Na čtvrtém jednání kraje se zástupci Českých drah se však rozhodlo, že na období 2013/2014 se zde s žádným omezením nepočítá. Kraj znovu přistoupil na to, že uhradí vzniklé ztráty z provozu osoblažské trati.

„Tato trať patří k finančně nejnáročnějším v Moravskoslezském kraji. Musíme zde nasazovat diesellovou lokomotivu s vozem, samotný provoz vlaku je drahý, nevydělá si na sebe. Prokazatelnou ztrátu tak musí hradit kraj,“ sdělila mluvčí Českých drah Kateřina Šubová. Spoje na úzkokolejce se zatím rušit nebudou

„S omezením drážní dopravy na Osoblažsku se nepočítá, spoje se rušit nebudou. Bylo to domluveno s českými dráhami. Chystají se novinky pro turisty

Na osoblažské trati nejezdí jen pravidelné vlakové spoje, ale také turistické vláčky. O provoz výletních parních a motorových vlaků se starají Slezské zemské dráhy.

„Každý rok se proslýchá, že kraj chce pravidelné osobní vlaky na Osoblažce zrušit, naštěstí k tomu nedošlo. Jediným úsporným opatřením bylo zrušení nedělního ranního páru vlaků od letošního 9. června. Osoblažka má stále svůj dopravní význam pro místní obyvatelstvo. My v ní navíc vidíme turistickou atrakci a způsob, jak lidem ze širokého okolí ukázat nádhernou krajinu Osoblažska,“ líčil situaci Schreier.

Slezské zemské dráhy navíc chystají rozšíření provozu svých vlaků. „Chtěli bychom turisty vozit i v jiných měsících, než v červenci a srpnu. Chtěli bychom také veřejnosti více ukazovat naši druhou parní lokomotivu zvanou Rešica. Rádi bychom si také pořídili další vagóny, abychom ještě navýšili kapacitu soupravy a měli možnost vypravit současně dva parní vlaky,“ vyjmenovával Schreier s tím, že realizace plánů je však závislá na přísunu financí.

Ročně Slezské zemské dráhy svými vláčkami svezou až 5 tisíc turistů, letos zaznamenaly mírný nárůst cestujících.

BEZPEČNOST V OBCI PODPOŘÍ OD ZÁŘÍ ASISTENTI PREVENCE KRIMINALITY

V uplynulých dnech proběhlo výběrové řízení na pozice „asistentů prevence kriminality“. Jedná se o 2 pracovní místa v Osoblaze, 1 v Hlince a 1 v Dívčím Hradě. Uchazečů se sešlo dostatek a bylo z čeho vybírat. Úspěšní aspiranti se v průběhu následujících dní podrobí odbornému zaškolení a od září se již budou pohybovat v ulicích obce. Jejich hlavními úkoly bude monitorování veřejného prostoru, v nejvyšší možné míře působit preventivně proti páčání přestupků a trestných činů, dohlížení na bezpečnost v nočních hodinách, současně dohled při

pořádání kulturních a společenských akcí a v neposlední řadě střežení obecních objektů. V případě, kdy již dojde k porušování zákona, jsou povinni spolupracovat s Policií ČR

Od příštího týdne dochází ke změně domovníka Kulturního domu v Osoblaze. Nově bude tuto funkci vykonávat paní Anna Bečáková. Objednávky sálů apod. stále u paní Červinkové na OÚ Osoblaha nebo na tel.: 554 642 031

Turnaj v minikopané v Dívčím Hradě vyhrálo družstvo FK Slezan Osoblaha



Již počtvrté uspořádal místní sbor dobrovolných hasičů turnaj v minikopané, kterého se zúčastnilo 7 mužstev. Turnaj proběhl v sobotu 10. srpna od 8 hodin na místním hřišti. Počasí malé kopané v Dívčím Hradě moc nepřálo, i přesto se do obce sjelo sedm mužstev a to nejenom z blízkého okolí, ale i z Opavy a Ostravy. Vítězem turnaje se stalo družstvo z Osoblaha. Na druhém místě se umístilo družstvo z Opavy a na třetím „Monte team“ ze Slezských Pavlovic.

POPLATKY ZA KOMUNÁLNÍ ODPAD NA ROK 2013

Připomínáme občanům, kteří ještě nemají uhrazen celý poplatek za vývoz komunálního odpadu pro letošní rok, aby tak učinili nejpozději do 15. 9. 2013. Celkový roční poplatek činí 460,-Kč a první polovina částky byla splatná k 15. 3. 2013.